

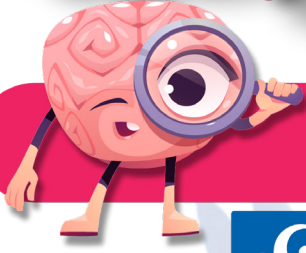
افهم وتعلم



6

ابتدائي

المهارات الأساسية



بنك اسئلة على مقرر الترم الثاني

1 اختر الاجابة الصحيحة مما بين القوسين:

- ١: الحروق من الدرجة الثالثة
(بسيطة - شديدة - تستدعي الذهاب للمستشفى - الثانية والثالثة)
- ٢: رقم الطوارئ لخدمة الاسعاف
(١٢١ - ١٢٣ - ١٢٤ - ١٢٩)
- ٣: عند علاج الحروق البسيطة
(غط منطقة الحرق - ازل أي أكسسوارات - استخدم المعجون - الاولى والثانية)
- ٤: من اصحاب المهن الاكثر عرضة للاصابة بالحروق
(المعلمون - المحامون - الكُتاب - عمال الكهرباء)
- ٥: حروق الـ تسبب ظهور التقرحات وخطر الاصابة بالعدوى .
(الدرجة الاولى - الدرجة الثانية - الدرجة الثالثة - كل ما سبق)
- ٦: من المخاطر التي يتعرض إليها السباكون
(الجروح - الحروق - الصدمات الكهربائية - كل ما سبق)
- ٧: تعرض السباكون لإصابة بالامراض
(البكتيريا - الفيروسات - مياه الصرف الصحي - كل ما سبق)
- ٨: يرتديها السباكون لتجنب الانزلاق
(النظارات الواقية - الاحذية الواقية - الكمامات - الاقنعة)
- ٩: لتجنب يجب الحرص على عدم تبلل الاسلاك والشرائط الكهربائية .
(الغبار - البكتيريا - الصدمات الكهربائية - السقوط من على السلالم)
- ١٠: من احتياطات السلامة السباكون لإجراءات السلامة .
(اتباع - اهمال - تجنب - غير ذلك)
- ١١: يجب على السباكون أماكن العمل للحفاظ على بيئة العمل آمنة.
(تنظيف - ترتيب - القاء النفايات - الاولى والثانية)
- ١٢: تعرض السباكون للمياه يعرضهم للخطر .
(الباردة - الساخنة - الملوثة - الثانية والثالثة)

- ١٣: من وظائف مصيدة المياه
(منع الروائح الكريهة - منع انسداد الصرف - حماية من الحشرات - كل ما سبق)
- ١٤: يعد الرصاص مادة
(صحية - سامة - مفيدة - عالية الجودة)
- ١٥: مصيدة تهدف الى جمع المياه في مكانها مما يمنع انتشار الغازات الكريهة .
(الفئران - المياه - الغازات - الذباب)
- ١٦: من الادوات المستخدمة لصناعة المربي
(ميزان رقمي - سكين - ملعقة - كل ما سبق)
- ١٧: يعد هو الخطوة الاخيرة عند صناعة المربي .
(تجهيز الادوات - تحضير المكونات - التعليب - خلط المكونات)
- ١٨: من المخاطر المحتملة عند صنع المربي
(الحروق - الوقوع - النوم - الطاقة)
- ١٩: عملية البرطمانات تتم بغمرها في إناء به ماء ورفعها على النار .
(تعطيل - تبريد - تفريز - تعقيم)
- ٢٠: تعتبر المربي مصدراً للفيتامينات والاملاح المعدنية .
(جيداً - سيئاً - ضعيفاً - قليلاً)
- ٢١: من مراحل صناعة اللبن الزبادي
(التسخين - التبريد - التحضين - كل ما سبق)
- ٢٢: من الضروري تسخين اللبن الى درجة مئوية لمدة عشر دقائق لقتل الميكروبات الضارة .
(٧٠ - ٨٠ - ٩٠ - ١٠٠)
- ٢٣: يتم تبريد اللبن عند صناعة الزبادي لتصل حرارته الى درجة مئوية .
(٣٠ - ٤٠ - ٥٠ - ٦٠)
- ٢٤: من اسباب الطعم اللازع للزبادي فترة التحضين .
(قصر - إطالة - انخفاض - غير ذلك)
- ٢٥: من العيوب التي تظهر عند صنع اللبن الزبادي
(الطعم اللازع - القوام غير المتماسك - تشريش الزبادي - كل ما سبق)

- ٢٦: من اضرار المشروبات الغازية
(السمنة - السرطان - مرض السكري - كل ما سبق)
- ٢٧: استهلاك المحليات الصناعية يؤدي الى زيادة
(الشهية - العناصر الغذائية - المال - غير ذلك)
- ٢٨: من المحليات الطبيعية
(العسل - الملح - سكر الدايت - كل ما سبق)
- ٢٩: يعيق حمض الفوسفوريك بالمشروبات الغازية عملية الكالسيوم .
(امتصاص - استهلاك - افراط - تناول)
- ٣٠: الافراط في تناول السكريات يصيبنا بـ التغذية .
(سوء - حسن - زيادة - صحة)
- ٣١: يقبل العديد من الشباب على الوجبات السريعة بدلاً من الوجبات المعدة في المنزل بسبب
(ظروف عملهم - جودة الوجبات - شعبيتها الكبيرة - الاولى والثالثة)
- ٣٢: من اضرار الوجبات السريعة
(السكريات العالية - الدهون - نقص الفيتامينات - كل ما سبق)
- ٣٣: من الوجبات الصحية
(البرجر - البييتزا - الكبدة - كل ما سبق)
- ٣٤: يعد من الوجبات السريعة .
(ساندوتش دبل برجر - الكبدة الاسكندراني - البصارة - كل ما سبق)
- ٣٥: من فوائد الكبدة أحتوائها على
(البروتين - الحديد - الفيتامينات - كل ما سبق)
- ٣٦: يجب علينا قراءة المدونة على العبوات الغذائية .
(العبارات - القصص - المجلات - الكتب)
- ٣٧: من بدائل الوجبات السريعة
(الاطعمة المشوية - الدجاج المقلي - المشروبات الغازية - البييتزا)
- ٣٨: يمكننا اضافة النكهات لأطباقنا التقليدية مثل
(الاعشاب - التوابل - الثوم - كل ما سبق)
- ٣٩: من الاطباق المصرية التقليدية .
(الملوخية - المحشي - الويكا - كل ما سبق)
- ٤٠: يعد من الاطباق الساحلية .
(الصيدية - الكشك - الويكا - غير ذلك)
- ٤١: من الاكلات السيناوية
(الويكا - المندى - المحشي - الصيدية)

امدحت نجيب المياء نصر الدين

- ٤٢: يشجع الناس على تناول الغذاء الصحي ويساعدهم على وضع خطط وجبات لتحسين صحتهم .
(اخصائي التغذية - المعلم - المحامي - المهندس)
- ٤٣: تسهم في الترويج للسياحة عبر مشاهد ممتعة وهادفة .
(المدرسة - المستشفى - المسرحيات - كل ما سبق)
- ٤٤: يتألف العمل المسرحي من عدة مهارات ومجالات منها(الاجراج - التمثيل - الاضاءة - كل ما سبق)
- ٤٥: يمكننا صناعة الازياء الخاصة بالمسرحية من خامات بسيطة منها
(الورق - المعادن - النسيج - الاولى والثالثة)
- ٤٦: يمكننا بناء الديكور الخاص بالمسرحية من
(الكرتون - الورق - الكراسي - كل ما سبق)
- ٤٧: من اعتبارات السلامة على خشبة المسرح التأكد من
(اصطدام الممثلون ببعض - سطوع الاضاءة في عيون المشاهدين - عدم وجود اسلاك على الارض - تساقط الديكور)
- ٤٨: من عناصر تأليف المسرحية
(كتابة السيناريو - تصميم الموقع - عمل البروفات - كل ما سبق)
- ٤٩: هو عبارة عن جزء من المسرحية .
(الاجراج - المشهد - الاعداد - الحكمة)
- ٥٠: هو الاطار المكاني والزمني للذان تحدث فيهما المسرحية .
(الاجراج - المشهد - الاعداد - الحكمة)
- ٥١: هي سلسلة من الاحداث المترابطة .
(الاجراج - المشهد - الاعداد - الحكمة)
- ٥٢: تؤدى المسرحيات على المسرح أمام الجمهور .
(اربكة - خشبة - حائط - كرتون)
- ٥٣: من المهارات الشخصية
(القيادة - العمل الجماعي - المرونة - كل ما سبق)
- ٥٤: من المهارات الفنية
(ادارة الوقت - مهارات التواصل - المرونة - الاولى والثانية)
- ٥٥: العمل يوفر فرصة جيدة لاكتساب مهارات قيمة تحقيقاً للمواطنة المسؤولة في خدمة المجتمع .
(المنزلي - التطوعي - الفردي - كل ما سبق)
- ٥٦: يمتلك العديد منا أنواع مختلفة من المهارات منها
(فنية - شخصية - الاولى والثانية - غير ذلك)

- ٥٧: التدريب الاكاديمي من المهارات
 (الفنية - الشخصية - التحليلية - الاولى والثانية)
- ٥٨: من طرق تنسيق الازهار
 (المتناظر - غير المتناظر - الراسي - كل ما سبق)
- ٥٩: التنسيق يتشابه فيه الجانبان في ألوان الازهار .
 (المتناظر - غير المتناظر - الراسي - كل ما سبق)
- ٦٠: التنسيق تختلف فيه الجانبان في ألوان الازهار .
 (المتناظر - غير المتناظر - الراسي - كل ما سبق)
- ٦١: يمكننا استخدام التنسيق باستخدام زجاجات المياه الفارغة .
 (المتناظر - غير المتناظر - الراسي - كل ما سبق)
- ٦٢: من الازهار المخصصة للقطف
 (الورد - عباد الشمس - القرنفل - كل ما سبق)
- ٦٣: تستخدم الفوانيس للاحتفالات بحلول شهر (رجب - شعبان - رمضان - شوال)
- ٦٤: من الادوات التي نحتاجها لصناعة فانوس
 (المنشار - مسدس الشمع - الطلاء - كل ما سبق)
- ٦٥: لا بد من ارتداء نظارت للعينين أثناء قطع الخشب .
 (شمس - نظر - واقية - كل ما سبق)
- ٦٦: يستخدم لتجميع اجزاء الفانوس .
 (الطلاء-الغراء - الصنفرة - القماش)
- ٦٧: أحد التصاميم المصرية التقليدية من وجهة نظر معاصرة
 (الطيور - الازهار - الاشكال الهندسية - كل ما سبق)
- ٦٨: من الاشكال المستوحاة من الطبيعة رسومات
 (الطيور - الازهار - الاشكال الهندسية - الاولى والثانية)
- ٦٩: من المواد اللازمة عند صناعة فانوس
 (خشب - ورق صنفرة - طلاء - كل ما سبق)
- ٧٠: من الادوات اللازمة عند صناعة الفانوس
 (مسدس الشمع - غراء - فرشاة الطلاء - كل ما سبق)
- ٧١: يمكن تغليف الفانوس بالقماش المطرز وتثبيته بمسدس
 (الخرز - الطلقات النارية - الشمع - الزجاج)
- ٧٢: غرزة تستخدم لملئ الفراغات .
 (الفرع - الحشو - البطانية - السراجة)

امدحت نجيب الامياء نصر الدين

٧٣: ما هو الفرق بين العلامة التجارية والشعار؟

- العلامة التجارية هي اسم المنتج، بينما الشعار هو رمز أو صورة.
- العلامة التجارية هي رمز أو صورة، بينما الشعار هو اسم المنتج.
- العلامة التجارية هي مزيج من اسم المنتج ورمز أو صورة، بينما الشعار هو اسم الشركة.
- العلامة التجارية هي مزيج من اسم المنتج ورمز أو صورة، بينما الشعار هو رمز أو صورة يميز جهة ما أو منتجاً أو خدمة.

٧٤: ما هي أهمية تصميم شعار جذاب؟

- يساعد في تمييز المنتج عن المنتجات الأخرى.
- يساعد في بناء الثقة في المنتج.
- يساعد في جذب انتباه العملاء.
- كل ما سبق.

٧٥: ما هو الرمز المناسب لجمعية خيرية؟

- زهرة اللوتس.
- النمر.
- البرج.
- المقص.

امدحت نجيب

الامياء نصر الدين

اختبار ١

اختر الاجابة الصحيحة مما بين القوسين:

- ١: عند علاج الحروق البسيطة
(غظ منطقة الحرق - ازل أي أكسسوارات - استخدم المعجون - الاولى والثانية)
- ٢: من اصحاب المهن الاكثر عرضة للاصابة بالحروق
(المعلمون - المحامون - الكُتاب - عمال الكهرباء)
- ٣: يرتديها السباكون لتجنب الانزلاق
(النظارات الواقية - الاحذية الواقية - الكمامات - الاقنعة)
- ٤: لتجنب يجب الحرص على عدم تبلل الاسلاك والشرائط الكهربائية .
(الغبار - البكتيريا - الصدمات الكهربائية - السقوط من على السلالم)
- ٥: من الادوات المستخدمة لصناعة المربي
(ميزان رقمي - سكين - ملعقة - كل ما سبق)
- ٦: يعد هو الخطوة الاخيرة عند صناعة المربي .
(تجهيز الادوات - تحضير المكونات - التعليب - خلط المكونات)
- ٧: استهلاك المحليات الصناعية يؤدي الى زيادة
(الشهية - العناصر الغذائية - المال - غير ذلك)
- ٨: من المحليات الطبيعية
(العسل - الملح - سكر الدايت - كل ما سبق)
- ٩: يقبل العديد من الشباب على الوجبات السريعة بدلاً من الوجبات المعدة في المنزل بسبب
(ظروف عملهم - جودة الوجبات - شعبيتها الكبيرة - الاولى والثالثة)
- ١٠: من اضرار الوجبات السريعة
(السكريات العالية - الدهون - نقص الفيتامينات - كل ما سبق)
- ١١: يجب علينا قراءة المدونة على العبوات الغذائية .
(العبارات - القصص - المجلات - الكتب)
- ١٢: من بدائل الوجبات السريعة
(الاطعمة المشوية - الدجاج المقلي - المشروبات الغازية - البيتزا)
- ١٣: يمكننا اضافة النكهات لأطباقنا التقليدية مثل
(الاعشاب - التوابل - الثوم - كل ما سبق)
- ١٤: هي سلسلة من الاحداث المترابطة .(الاجراج - المشهد - الاعداد - الحكمة)
- ١٥: تؤدى المسرحيات على المسرح أمام الجمهور .
(اريكة - خشبة - حائط - كرتون)

اختبار ٢

اختر الاجابة الصحيحة مما بين القوسين:

- ١: من الاشكال المستوحاة من الطبيعة رسومات
(الطيور - الازهار - الاشكال الهندسية - الاولى والثانية)
- ٢: من المواد اللازمة عند صناعة فانوس
(خشب - ورق صنفرة - طلاء - كل ما سبق)
- ٣: عند علاج الحروق البسيطة
(غط منطقة الحرق - ازل أي أكسسوارات - استخدم المعجون - الاولى والثانية)
- ٤: من اصحاب المهن الاكثر عرضة للاصابة بالحروق
(المعلمون - المحامون - الكُتاب - عمال الكهرباء)
- ٥: يعد هو الخطوة الاخيرة عند صناعة المربي .
(تجهيز الادوات - تحضير المكونات - التعليب - خلط المكونات)
- ٦: من المخاطر المحتملة عند صنع المربي
(الحروق - الوقوع - النوم - الطاقة)
- ٧: من الضروري تسخين اللبن الى درجة مئوية لمدة عشر دقائق لقتل
الميكروبات الضارة .
(٧٠ - ٨٠ - ٩٠ - ١٠٠)
- ٨: يتم تبريد اللبن عند صناعة الزبادي لتصل حرارته إلى درجة مئوية .
(٣٠ - ٤٠ - ٥٠ - ٦٠)
- ٩: من الوجبات الصحية
(البرجر - البيتزا - الكبدة - كل ما سبق)
- ١٠: يعد من الوجبات السريعة .
(ساندوتش دبل برجر - الكبدة الاسكندراني - البصارة - كل ما سبق)
- ١١: يجب علينا قراءة المدونة على العبوات الغذائية .
(العبارات - القصص - المجلات - الكتب)
- ١٢: من بدائل الوجبات السريعة
(الاطعمة المشوية - الدجاج المقلي - المشروبات الغازية - البيتزا)
- ١٣: من المهارات الفنية
(ادارة الوقت - مهارات التواصل - المرونة - الاولى والثانية)
- ١٤: العمل يوفر فرصة جيدة لاكتساب مهارات قيمة تحقيقاً للمواطنة المسؤولة في
خدمة المجتمع .
(المنزلي - التطوعي - الفردي - كل ما سبق)
- ١٥: يمتلك العديد منا أنواع مختلفة من المهارات منها
(فنية - شخصية - الاولى والثانية - غير ذلك)

اختبار دمج

اختر الاجابة الصحيحة مما بين القوسين:

- ١: من الادوات التي نحتاجها لصناعة فانوس
(المنشار - مسدس الشمع - الطلاء - كل ما سبق)
- ٢: لا بد من ارتداء نظارت للعينين أثناء قطع الخشب .
(شمس - نظر - واقية - كل ما سبق)
- ٣: يمكن تغليف الفانوس بالقماش المطرز وتثبيته بمسدس
(الخرز-الطلاقات النارية - الشمع - الزجاج)
- ٤: غرزة تستخدم لملئ الفراغات .
(الفرع - الحشو - البطانية - السراجة)
- ٥: عند علاج الحروق البسيطة
(غط منطقة الحرق - ازل أي أكسسوارات - استخدم المعجون - الاولى والثانية)
- ٦: من اصحاب المهن الاكثر عرضة للاصابة بالحروق
(المعلمون - المحامون - الكُتاب - عمال الكهرباء)
- ٧: من الاشكال المستوحاة من الطبيعة رسومات
(الطيور - الازهار - الاشكال الهندسية - الاولى والثانية)
- ٨: من المواد اللازمة عند صناعة فانوس
(خشب - ورق صنفرة - طلاء - كل ما سبق)
- ٩: من المهارات الفنية
(ادارة الوقت - مهارات التواصل - المرونة - الاولى والثانية)
- ١٠: العمل يوفر فرصة جيدة للاكتساب مهارات قيمة تحقيقاً للمواطنة المسؤولة في خدمة المجتمع .
(المنزلي - التطوعي - الفردي - كل ما سبق)

امدحت نجيب

المياء نصر الدين

والآلة الإعجابات النموذجية



اعداد: الامياء نصر الدين



بنك اسئلة على مقرر الترم الثاني

1 اختر الاجابة الصحيحة مما بين القوسين:

- ١: الحروق من الدرجة الثالثة
(بسيطة - شديدة - تستدعي الذهاب للمستشفى - الثانية والثالثة)
- ٢: رقم الطوارئ لخدمة الاسعاف
(١٢١ - ١٢٣ - ١٢٤ - ١٢٩)
- ٣: عند علاج الحروق البسيطة
(غط منطقة الحرق - ازل أي أكسسوارات - استخدم المعجون - الاولى والثانية)
- ٤: من اصحاب المهن الاكثر عرضة للاصابة بالحروق
(المعلمون - المحامون - الكُتاب - عمال الكهرباء)
- ٥: حروق الـ تسبب ظهور التقرحات وخطر الاصابة بالعدوى .
(الدرجة الاولى - الدرجة الثانية - الدرجة الثالثة - كل ما سبق)
- ٦: من المخاطر التي يتعرض إليها السباكون
(الجروح - الحروق - الصدمات الكهربائية - كل ما سبق)
- ٧: تعرض السباكون لإصابة بالامراض
(البكتيريا - الفيروسات - مياه الصرف الصحي - كل ما سبق)
- ٨: يرتديها السباكون لتجنب الانزلاق
(النظارات الواقية - الاحذية الواقية - الكمامات - الاقنعة)
- ٩: لتجنب يجب الحرص على عدم تبلل الاسلاك والشرائط الكهربائية .
(الغبار - البكتيريا - الصدمات الكهربائية - السقوط من على السلالم)
- ١٠: من احتياطات السلامة السباكون لإجراءات السلامة .
(اتباع - اهمال - تجنب - غير ذلك)
- ١١: يجب على السباكون أماكن العمل للحفاظ على بيئة العمل آمنة.
(تنظيف - ترتيب - القاء النفايات - الاولى والثانية)
- ١٢: تعرض السباكون للمياه يعرضهم للخطر .
(الباردة - الساخنة - الملوثة - الثانية والثالثة)

المدحت نجيب المياء نصر الدين

- ١٣: من وظائف مصيدة المياه
(منع الروائح الكريهة - منع انسداد الصرف - حماية من الحشرات - كل ما سبق)
- ١٤: يعد الرصاص مادة
(صحية - سامة - مفيدة - عالية الجودة)
- ١٥: مصيدة الكريهة تهدف الى جمع المياه في مكانها مما يمنع انتشار الغازات الكريهة .
(الفئران - المياه - الغازات - الذباب)
- ١٦: من الادوات المستخدمة لصناعة المربي
(ميزان رقمي - سكين - ملعقة - كل ما سبق)
- ١٧: يعد هو الخطوة الاخيرة عند صناعة المربي .
(تجهيز الادوات - تحضير المكونات - التعليب - خلط المكونات)
- ١٨: من المخاطر المحتملة عند صنع المربي
(الحروق - الوقوع - النوم - الطاقة)
- ١٩: عملية البرطمانات تتم بغمرها في إناء به ماء ورفعها على النار .
(تعطيل - تبريد - تفريز - تعقيم)
- ٢٠: تعتبر المربي مصدراً للفيتامينات والاملاح المعدنية .
(جيداً - سيئاً - ضعيفاً - قليلاً)
- ٢١: من مراحل صناعة اللبن الزبادي
(التسخين - التبريد - التحضين - كل ما سبق)
- ٢٢: من الضروري تسخين اللبن الى درجة مئوية لمدة عشر دقائق لقتل الميكروبات الضارة .
(٧٠ - ٨٠ - ٩٠ - ١٠٠)
- ٢٣: يتم تبريد اللبن عند صناعة الزبادي لتصل حرارته الى درجة مئوية .
(٣٠ - ٤٠ - ٥٠ - ٦٠)
- ٢٤: من اسباب الطعم اللازع للزبادي فترة التحضين .
(قصر - إطالة - انخفاض - غير ذلك)
- ٢٥: من العيوب التي تظهر عند صنع اللبن الزبادي
(الطعم اللازع - القوام غير المتماسك - تشريش الزبادي - كل ما سبق)

- ٢٦: من اضرار المشروبات الغازية
 (السمنة - السرطان - مرض السكري - كل ما سبق)
- ٢٧: استهلاك المحليات الصناعية يؤدي الى زيادة
 (الشهية - العناصر الغذائية - المال - غير ذلك)
- ٢٨: من المحليات الطبيعية
 (العسل - الملح - سكر الدايت - كل ما سبق)
- ٢٩: يعيق حمض الفوسفوريك بالمشروبات الغازية عملية الكالسيوم
 (امتصاص - استهلاك - افراط - تناول)
- ٣٠: الافراط في تناول السكريات يصيبنا بـ التغذية
 (سوء - حسن - زيادة - صحة)
- ٣١: يقبل العديد من الشباب على الوجبات السريعة بدلاً من الوجبات المعدة في المنزل بسبب
 (ظروف عملهم - جودة الوجبات - شعبيتها الكبيرة - الاولى والثالثة)
- ٣٢: من اضرار الوجبات السريعة
 (السكريات العالية - الدهون - نقص الفيتامينات - كل ما سبق)
- ٣٣: من الوجبات الصحية
 (البرجر - البييتزا - الكبدة - كل ما سبق)
- ٣٤: يعد من الوجبات السريعة
 (ساندوتش دبل برجر - الكبدة الاسكندراني - البصارة - كل ما سبق)
- ٣٥: من فوائد الكبدة أحتوائها على
 (البروتين - الحديد - الفيتامينات - كل ما سبق)
- ٣٦: يجب علينا قراءة المدونة على العبوات الغذائية
 (العبارات - القصص - المجلات - الكتب)
- ٣٧: من بدائل الوجبات السريعة
 (الاطعمة المشوية - الدجاج المقلي - المشروبات الغازية - البييتزا)
- ٣٨: يمكننا اضافة النكهات لأطباقنا التقليدية مثل
 (الاعشاب - التوابل - الثوم - كل ما سبق)
- ٣٩: من الاطباق المصرية التقليدية
 (الملوخية - المحشي - الويكا - كل ما سبق)
- ٤٠: يعد من الاطباق الساحلية
 (الصيدية - الكشك - الويكا - غير ذلك)
- ٤١: من الاكلات السيناوية
 (الويكا - المندي - المحشي - الصيدية)

امدحت نجيب المياء نصر الدين

- ٤٢: يشجع الناس على تناول الغذاء الصحي ويساعدهم على وضع خطط وجبات لتحسين صحتهم .
- (**اخصائي التغذية** - المعلم - المحامي - المهندس)
- ٤٣: تسهم في الترويج للسياحة عبر مشاهد ممتعة وهادفة .
- (المدرسة - المستشفى - **المسرحيات** - كل ما سبق)
- ٤٤: يتألف العمل المسرحي من عدة مهارات ومجالات منها
- (الايخراج - التمثيل - الاضاءة - **كل ما سبق**)
- ٤٥: يمكننا صناعة الازياء الخاصة بالمسرحية من خامات بسيطة منها
- (الورق - المعادن - النسيج - **الاولى والثالثة**)
- ٤٦: يمكننا بناء الديكور الخاص بالمسرحية من
- (الكرتون - الورق - الكراسي - **كل ما سبق**)
- ٤٧: من اعتبارات السلامة على خشبة المسرح التأكد من
- (اصطدام الممثلون ببعض - سطوع الاضاءة في عيون المشاهدين - **عدم وجود اسلاك على الارض** - تساقط الديكور)
- ٤٨: من عناصر تأليف المسرحية
- (كتابة السيناريو - تصميم الموقع - عمل البروفات - **كل ما سبق**)
- ٤٩: هو عبارة عن جزء من المسرحية .
- (الايخراج - **المشهد** - الاعداد - الحكبة)
- ٥٠: هو الاطار المكاني والزمني اللذان تحدث فيهما المسرحية .
- (الايخراج - المشهد - **الاعداد** - الحكبة)
- ٥١: هي سلسلة من الاحداث المترابطة .
- (الايخراج - المشهد - الاعداد - **الحبكة**)
- ٥٢: تؤدي المسرحيات على
- (اربكة - **خشبة** - حائط - كرتون)
- ٥٣: من المهارات الشخصية
- (القيادة - العمل الجماعي - المرونة - **كل ما سبق**)
- ٥٤: من المهارات الفنية
- (ادارة الوقت - مهارات التواصل - المرونة - **الاولى والثانية**)
- ٥٥: العمل يوفر فرصة جيدة لاكتساب مهارات قيمة تحقيقاً للمواطنة المسؤولة في خدمة المجتمع .
- (المنزلي - **التطوعي** - الفردي - كل ما سبق)
- ٥٦: يمتلك العديد منا أنواع مختلفة من المهارات منها
- (فنية - شخصية - **الاولى والثانية** - غير ذلك)

امدحت نجيب المياء نصر الدين

- ٥٧: التدريب الاكاديمي من المهارات
(الفنية - الشخصية - التحليلية - الاولى والثانية)
- ٥٨: من طرق تنسيق الازهار
(المتناظر - غير المتناظر - الراسي - كل ما سبق)
- ٥٩: التنسيق يتشابه فيه الجانبان في ألوان الازهار .
(المتناظر - غير المتناظر - الراسي - كل ما سبق)
- ٦٠: التنسيق تختلف فيه الجانبان في ألوان الازهار .
(المتناظر - غير المتناظر - الراسي - كل ما سبق)
- ٦١: يمكننا استخدام التنسيق باستخدام زجاجات المياه الفارغة .
(المتناظر - غير المتناظر - الراسي - كل ما سبق)
- ٦٢: من الازهار المخصصة للقطف
(الورد - عباد الشمس - القرنفل - كل ما سبق)
- ٦٣: تستخدم الفوانيس للاحتفالات بحلول شهر (رجب - شعبان - رمضان - شوال)
- ٦٤: من الادوات التي نحتاجها لصناعة فانوس
(المنشار - مسدس الشمع - الطلاء - كل ما سبق)
- ٦٥: لا بد من ارتداء نظارت للعينين أثناء قطع الخشب .
(شمس - نظر - واقية - كل ما سبق)
- ٦٦: يستخدم لتجميع اجزاء الفانوس .
(الطلاء-الغراء - الصنفرة - القماش)
- ٦٧: أحد التصاميم المصرية التقليدية من وجهة نظر معاصرة
(الطيور - الازهار - الاشكال الهندسية - كل ما سبق)
- ٦٨: من الاشكال المستوحاة من الطبيعة رسومات
(الطيور - الازهار - الاشكال الهندسية - الاولى والثانية)
- ٦٩: من المواد اللازمة عند صناعة فانوس
(خشب - ورق صنفرة - طلاء - كل ما سبق)
- ٧٠: من الادوات اللازمة عند صناعة الفانوس
(مسدس الشمع - غراء - فرشاة الطلاء - كل ما سبق)
- ٧١: يمكن تغليف الفانوس بالقماش المطرز وتثبيته بمسدس
(الخرز - الطلقات النارية - الشمع - الزجاج)
- ٧٢: غرزة تستخدم لملئ الفراغات .
(الفرع - الحشو - البطانية - السراجة)

امدحت نجيب الامياء نصر الدين

٧٣: ما هو الفرق بين العلامة التجارية والشعار؟

- العلامة التجارية هي اسم المنتج، بينما الشعار هو رمز أو صورة.
- العلامة التجارية هي رمز أو صورة، بينما الشعار هو اسم المنتج.
- العلامة التجارية هي مزيج من اسم المنتج ورمز أو صورة، بينما الشعار هو اسم الشركة.
- العلامة التجارية هي مزيج من اسم المنتج ورمز أو صورة، بينما الشعار هو رمز أو صورة يميز جهة ما أو منتجاً أو خدمة.

٧٤: ما هي أهمية تصميم شعار جذاب؟

- يساعد في تمييز المنتج عن المنتجات الأخرى.
- يساعد في بناء الثقة في المنتج.
- يساعد في جذب انتباه العملاء.
- كل ما سبق.

٧٥: ما هو الرمز المناسب لجمعية خيرية؟

- زهرة اللوتس.
- النمر.
- البرج.
- المقص.

امدحت نجيب

الامياء نصر الدين

اختبار ١

اختر الاجابة الصحيحة مما بين القوسين:

- ١: عند علاج الحروق البسيطة
(غط منطقة الحرق - ازل أي أكسسوارات - استخدم المعجون - الاولى والثانية)
- ٢: من اصحاب المهن الاكثر عرضة للاصابة بالحروق
(المعلمون - المحامون - الكُتاب - عمال الكهرباء)
- ٣: يرتديها السباكون لتجنب الانزلاق
(النظارات الواقية - الاحذية الواقية - الكمامات - الاقنعة)
- ٤: لتجنب يجب الحرص على عدم تبلل الاسلاك والشرائط الكهربائية .
(الغبار - البكتيريا - الصدمات الكهربائية - السقوط من على السلالم)
- ٥: من الادوات المستخدمة لصناعة المربي
(ميزان رقمي - سكين - ملعقة - كل ما سبق)
- ٦: يعد هو الخطوة الاخيرة عند صناعة المربي .
(تجهيز الادوات - تحضير المكونات - التعليب - خلط المكونات)
- ٧: استهلاك المحليات الصناعية يؤدي الى زيادة
(الشهية - العناصر الغذائية - المال - غير ذلك)
- ٨: من المحليات الطبيعية
(العسل - الملح - سكر الدايت - كل ما سبق)
- ٩: يقبل العديد من الشباب على الوجبات السريعة بدلاً من الوجبات المعدة في المنزل بسبب
(ظروف عملهم - جودة الوجبات - شعبيتها الكبيرة - الاولى والثالثة)
- ١٠: من اضرار الوجبات السريعة
(السكريات العالية - الدهون - نقص الفيتامينات - كل ما سبق)
- ١١: يجب علينا قراءة المدونة على العبوات الغذائية .
(العبارات - القصص - المجلات - الكتب)
- ١٢: من بدائل الوجبات السريعة
(الاطعمة المشوية - الدجاج المقلي - المشروبات الغازية - البيتزا)
- ١٣: يمكننا اضافة النكهات لأطباقنا التقليدية مثل
(الاعشاب - التوابل - الثوم - كل ما سبق)
- ١٤: هي سلسلة من الاحداث المترابطة . (الايخراج - المشهد - الاعداد - الحكمة)
- ١٥: تؤدى المسرحيات على المسرح أمام الجمهور .
(اريكة - خشبة - حائط - كرتون)

اختبار ٢

اختر الاجابة الصحيحة مما بين القوسين:

- ١: من الاشكال المستوحاة من الطبيعة رسومات
(الطيور - الازهار - الاشكال الهندسية - الاولى والثانية)
- ٢: من المواد اللازمة عند صناعة فانوس
(خشب - ورق صنفرة - طلاء - كل ما سبق)
- ٣: عند علاج الحروق البسيطة
(غط منطقة الحرق - أزل أي أكسسوارات - استخدم المعجون - الاولى والثانية)
- ٤: من اصحاب المهن الاكثر عرضة للاصابة بالحروق
(المعلمون - المحامون - الكُتاب - عمال الكهرباء)
- ٥: يعد هو الخطوة الاخيرة عند صناعة المربي .
(تجهيز الادوات - تحضير المكونات - التعليب - خلط المكونات)
- ٦: من المخاطر المحتملة عند صنع المربي
(الحروق - الوقوع - النوم - الطاقة)
- ٧: من الضروري تسخين اللبن الى درجة مئوية لمدة عشر دقائق لقتل
الميكروبات الضارة .
(٧٠ - ٨٠ - ٩٠ - ١٠٠)
- ٨: يتم تبريد اللبن عند صناعة الزبادي لتصل حرارته إلى درجة مئوية .
(٣٠ - ٤٠ - ٥٠ - ٦٠)
- ٩: من الوجبات الصحية
(البرجر - البيتزا - الكبدة - كل ما سبق)
- ١٠: يعد من الوجبات السريعة .
(ساندوتش دبل برجر - الكبدة الاسكندراني - البصارة - كل ما سبق)
- ١١: يجب علينا قراءة المدونة على العبوات الغذائية .
(العبارات - القصص - المجلات - الكتب)
- ١٢: من بدائل الوجبات السريعة
(الاطعمة المشوية - الدجاج المقلي - المشروبات الغازية - البيتزا)
- ١٣: من المهارات الفنية
(ادارة الوقت - مهارات التواصل - المرونة - الاولى والثانية)
- ١٤: العمل يوفر فرصة جيدة لاكتساب مهارات قيمة تحقيقاً للمواطنة المسؤولة في
خدمة المجتمع .
(المنزلي - التطوعي - الفردي - كل ما سبق)
- ١٥: يمتلك العديد منا أنواع مختلفة من المهارات منها
(فنية - شخصية - الاولى والثانية - غير ذلك)

اختبار دمج

اختر الاجابة الصحيحة مما بين القوسين:

- ١: من الادوات التي نحتاجها لصناعة فانوس
(المنشار - مسدس الشمع - الطلاء - كل ما سبق)
- ٢: لا بد من ارتداء نظارت للعينين أثناء قطع الخشب .
(شمس - نظر - واقية - كل ما سبق)
- ٣: يمكن تغليف الفانوس بالقماش المطرز وتثبيته بمسدس
(الخرز-الطلاقات النارية - الشمع - الزجاج)
- ٤: غرزة تستخدم لملئ الفراغات .
(الفرع - الحشو - البطانية - السراجة)
- ٥: عند علاج الحروق البسيطة
(غط منطقة الحرق - ازل أي أكسسوارات - استخدم المعجون - الاولى والثانية)
- ٦: من اصحاب المهن الاكثر عرضة للاصابة بالحروق
(المعلمون - المحامون - الكُتاب - عمال الكهرباء)
- ٧: من الاشكال المستوحاة من الطبيعة رسومات
(الطيور - الازهار - الاشكال الهندسية - الاولى والثانية)
- ٨: من المواد اللازمة عند صناعة فانوس
(خشب - ورق صنفرة - طلاء - كل ما سبق)
- ٩: من المهارات الفنية
(ادارة الوقت - مهارات التواصل - المرونة - الاولى والثانية)
- ١٠: العمل يوفر فرصة جيدة لاكتساب مهارات قيمة تحقيقاً للمواطنة المسؤولة في خدمة المجتمع .
(المنزلي - التطوعي - الفردي - كل ما سبق)

امدحت نجيب

المياء نصر الدين



امدحت نجيب

الامياء نصر الدين

المدحت نجيب /المياء نصر الدين

تحذير هام

هذا الكتاب خاص بفهم وتعلم .

إعداد :/المياء نصر الدين

وغير مسموح بالتعامل أو نقل محتويات الكتاب وإضافة اسم أي معلم آخر وإلا سوف يتعرض للمسائلة القانونية وتوقيع غرامة مالية .

يسمح فقط بنشر المحتوى للإفادة العامة مع الحفاظ على كافة حقوق النشر وعدم إنتهاكها .

01061832010



المدحت نجيب

المياء نصر الدين